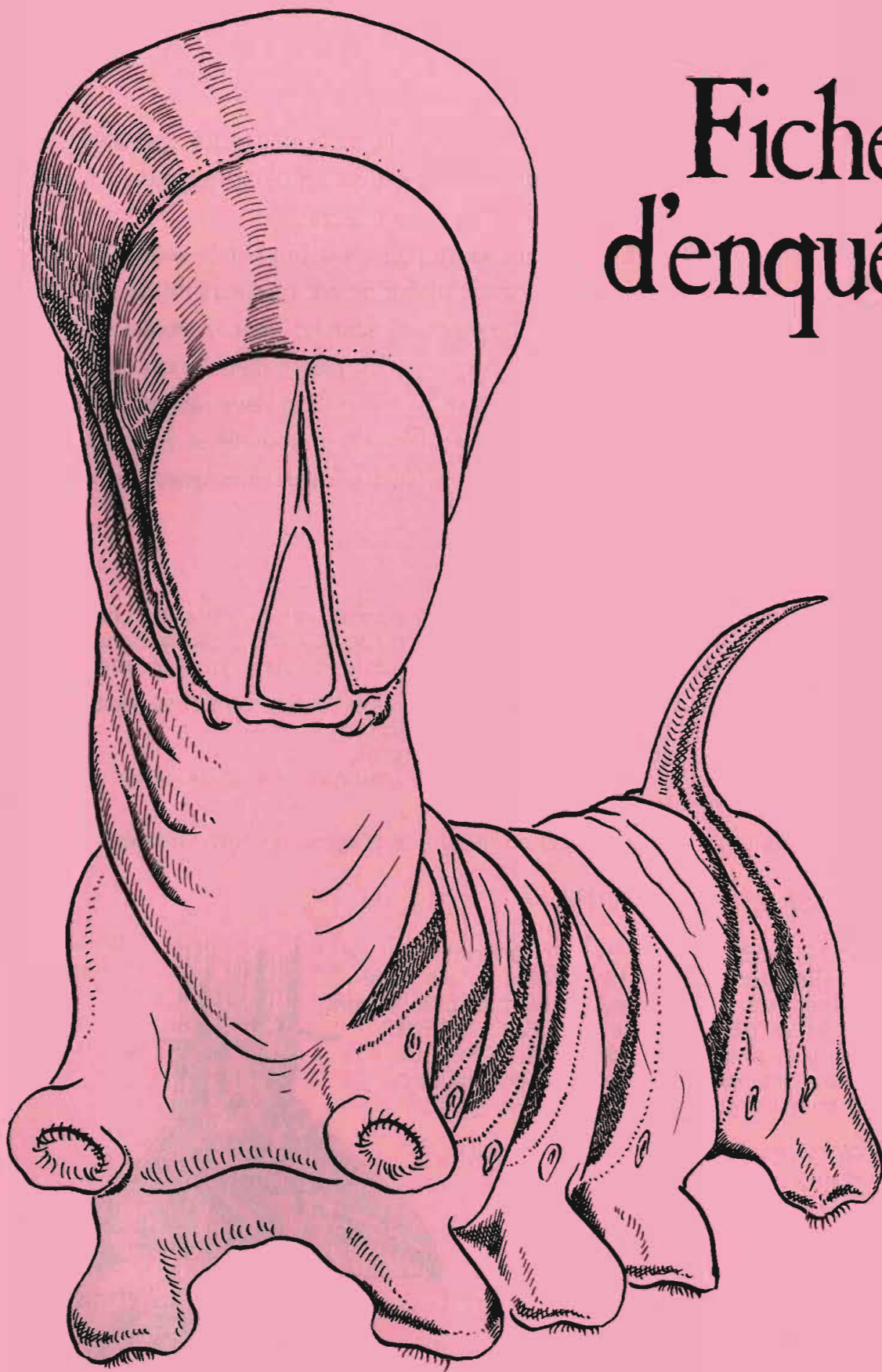


Fiche d'enquête

2



Le Retour du Sphinx..

Si le mot Sphinx évoque la haute antiquité égyptienne pour la plupart d'entre nous, il est certaines personnes à qui on ne la fait pas ! Ce sont les entomologistes (c'est à dire les spécialistes des insectes)...

EN EFFET, et on le verra plus en détail par la suite, les SPHINX sont des insectes, et non des monstres de pierre pesant plusieurs milliers de tonnes ! De ces insectes, il existe environ 1000 espèces réparties dans le monde entier (à l'exception des régions froides) et non un seul individu planté dans le sable au Nord-Est du continent africain . . . et pourtant, tout cela n'est pas sans rapport !

Mais chaque chose en son temps, et avant de se lancer fébrilement dans l'aventure, il est nécessaire de répondre à certaines questions.

1 - A PROPOS DE L'ENQUETE.

Qu'il s'agisse d'une plante ou d'un animal, une enquête est une recherche individuelle ou collective qui a pour but d'augmenter les connaissances sur un sujet donné: aujourd'hui, c'est une FAMILLE d'insectes qui nous intéresse.

LE TRAVAIL qui vous est proposé n'est pas difficile, mais il se veut quelque peu scientifique; il doit donc être réalisé:

- sérieusement (même si la tâche est simple),
- sans porter atteinte à l'espèce étudiée (manquer une observation vaut mieux que de risquer la vie d'un animal).

VOYONS MAINTENANT plus en détails le contenu de cette enquête.

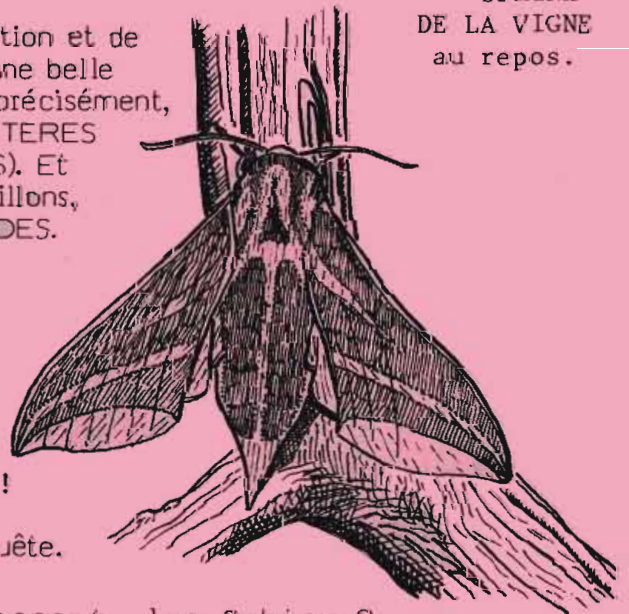
2 - QU'EST-CE QU'UN SHPINX ?

Cela tient de l'avion à réaction et de l'hélicoptère... mais, bien mieux qu'une belle mécanique, c'est un animal et, plus précisément, un INSECTE de l'ordre des LEPIDOPTERES (ou plus simplement, des PAILLONS). Et parmi les nombreuses familles de papillons, il en est une appelée: LES SPHINGIDES.

RECAPITULONS: un SPHINX, c'est donc

- un animal (règne)
- un insecte (classe)
- un lépidoptère (ordre)
- un sphingidé (famille).

Nous voilà mieux situés, maintenant !
C'est donc sur une FAMILLE DE PAILLONS que va porter notre enquête.



SPHINX
DE LA VIGNE
au repos.

Mais qu'ont-ils de si intéressant, les Sphinx ?
. . . une grande langue et de surprenantes habitudes !

EN EFFET, la plupart d'entre eux possèdent une trompe démesurée (chez les papillons, la langue s'appelle une trompe) qui leur permet d'aller "pomper" le nectar si profondément qu'ils sont parfois les seuls à pouvoir le faire dans certaines plantes !

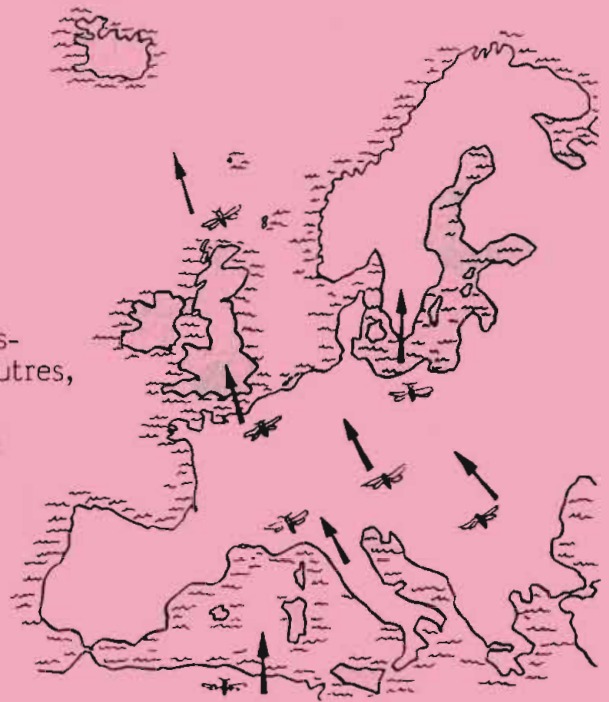
AUTRE FAIT SURPRENANT: ils se déplacent généralement sur de longues distances, avec un billet aller, mais sans billet retour !?

CI-CONTRE, le schéma général des migrations :

VOILA DONC quelques points caractéristiques des Sphingidés. Il en est bien d'autres, ne serait-ce que la régression de leurs populations, comme d'ailleurs la plupart des autres papillons ...

3 - COMMENT RECONNAITRE UN SPHINX ?

Bien sûr en consultant son guide des papillons, ou un guide des insectes. Mais si vous n'en possédez aucun, ne vous lamentez pas, lisez plutôt la suite ...



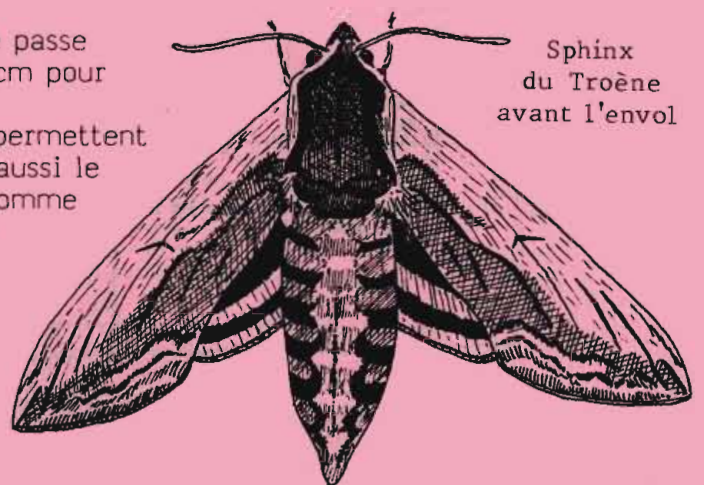
Chenille du Sphinx de la Vigne.

LES CHENILLES: elles atteignent de bonnes dimensions (5 à 10 cm de long), elles sont glabres (=sans poils) et rayées. Mais surtout, le dernier segment de leur corps est toujours surmonté d'un faux dard.

Et puis c'est à leurs larves (=chenilles, pour les papillons) que les SPHINX doivent leur nom: en effet, celles-ci en position de repos rappellent ... LE GRAND SPHINX D'EGYTE (voir dessin en page 1 de cette fiche).

LES ADULTES: leur envergure passe rarement inaperçue: de 4 à 12 cm pour la plupart de nos espèces !
Leurs ailes longues et étroites permettent un vol nerveux et rapide, mais aussi le stationnement en "sur place", comme un hélicoptère ! Ils ont donc la faculté de butiner à distance, tels des oiseaux-mouches.

Au repos, les ailes sont généralement repliées en forme de "toit".



Sphinx du Troène avant l'envol

4 - OU VOIR LES SPHINX ?

On les observera à la belle saison, bien sûr, entre les mois de MAI et d'OCTOBRE, en pleine journée: pour le MORO SPHINX, par exemple, que l'on confond volontiers avec un gros bourdon - à ceci près qu'il ne se pose pas pour butiner ! Mais surtout, ce sera au crépuscule, à l'affût de quelques fleurs à corolles profondes, telles que les liserons, sauges, pétunias, pélargoniums (sur les fenêtres), que vous pourrez l'observer, en vous aidant d'une lampe de poche, et admirer le surprenant manège de ces bestioles !

5 - A QUOI SERT L'ENQUETE ?

Si la vie et les mœurs des Sphinx ont retenu depuis belle lurette l'attention des hommes, il n'en reste pas moins qu'il nous reste encore beaucoup à apprendre sur ces papillons (comme d'ailleurs sur toutes les espèces migratrices, à commencer par les oiseaux).



MAIS A LA DIFFERENCE justement des oiseaux, le baguage n'est bien sûr pas possible ! Et puis n'oublions pas que leur voyage est sans retour...

DONC, actuellement, le seul moyen de mieux connaître la répartition et les migrations de ces papillons reste l'observation collective.

VOUS VOILA DONC PRETS pour la grande enquête sur les Sphinx, que les entomologistes ont commencée depuis plusieurs années, et qui devra bien sûr se poursuivre par la suite.

6 - COMMENT ENQUETER ?

VOUS ALLEZ DEVOIR NOTER scrupuleusement les observations des membres de votre club : mais attention, ne retenez que les données SERIEUSES !

POUR CE FAIRE vous réaliserez des fiches selon le modèle ci-dessous :

Observateur: DESFOSSÉS Adrien (1983)

| Espèce | Adulte ou chenille (nombre) | Date | Localité (4) | Observations |
|--|-----------------------------|-------|------------------------------|---|
| Moro-sphinx (<i>Macroglossum stellatarum</i>) | Adulte | 02/07 | SAINT-LEBRUN (59 - NORD) | 13 ^h 30 - Soleil - Vent Ouest S → W (1) Pétunias (2) |
| Sphinx de la vigne (<i>Pergesa elpenor</i>) | 3 chenilles | 15/08 | SUN-LES-MINES (59 - NORD) | Dans un marais ; sur des épilobes en épis (3) |
| | | | | |
| | | | | |

- (1) venu du sud (S), parti vers l'ouest (W)
 (2) plante butinée au moment de l'observation
 (3) plante servant de nourriture aux chenilles observées
 (4) ... et bien sûr le PAYS pour les observateurs en dehors du territoire français.

AUX ENVIRONS DU MOIS DE DECEMBRE, l'ensemble des notes de l'année écoulée seront envoyées à LA MAISON DES CPN, Boult-aux-Bois, 08240 Buzancy. Elles seront ensuite envoyées par nos soins à Mr Roger VOLAT, qui est à l'origine de cette enquête nationale (APENA: Association pour la Protection et l'Etude de la Nature en Allier)... et n'oubliez pas votre adresse !