

Fiche Activité Nature

LA GAZETTE DES TERRIERS Documentation des Clubs Connaissance et Protection de la Nature
Centre d'Initiation à la Nature Boulton-aux-Bois 08240 - Buzancy

13

AU SOMMAIRE

page B

- Que trouve-t-on dans un nid de fourmis ?
- Le prélèvement d'une centaine d'individus.

page C

- Reconnaître les sous-familles

page D

- Manipuler les fourmis.
- Elever des fourmis : le tube en verre.
- Elever des fourmis : le nid en plâtre.

page E

- l'alimentation
- pour en savoir plus

Suite dans la fiche activité nature N°14.



Un univers fourmidable...

Y en-a-t-il un seul parmi vous qui n'a jamais passé quelques minutes, le nez dans l'herbe, à regarder évoluer des fourmis ? Si oui, alors voilà une bonne occasion pour lui de s'y mettre !

Les fourmis sont présentes partout et même si on ne veut pas s'y intéresser, on est forcé de les rencontrer, d'autant plus que beaucoup d'entre elles ont la fâcheuse réputation de piquer...

C'est le cas, par exemple, de la fourmi rouge des jardins, *Myrmica rubra* qui fréquente les endroits gazonnés et frais qu'affectionnent tant les amateurs de pique-nique. D'autres, comme les fourmis rousses des bois, *Formica rufa*, projettent de l'acide, quel joli monde que voilà...

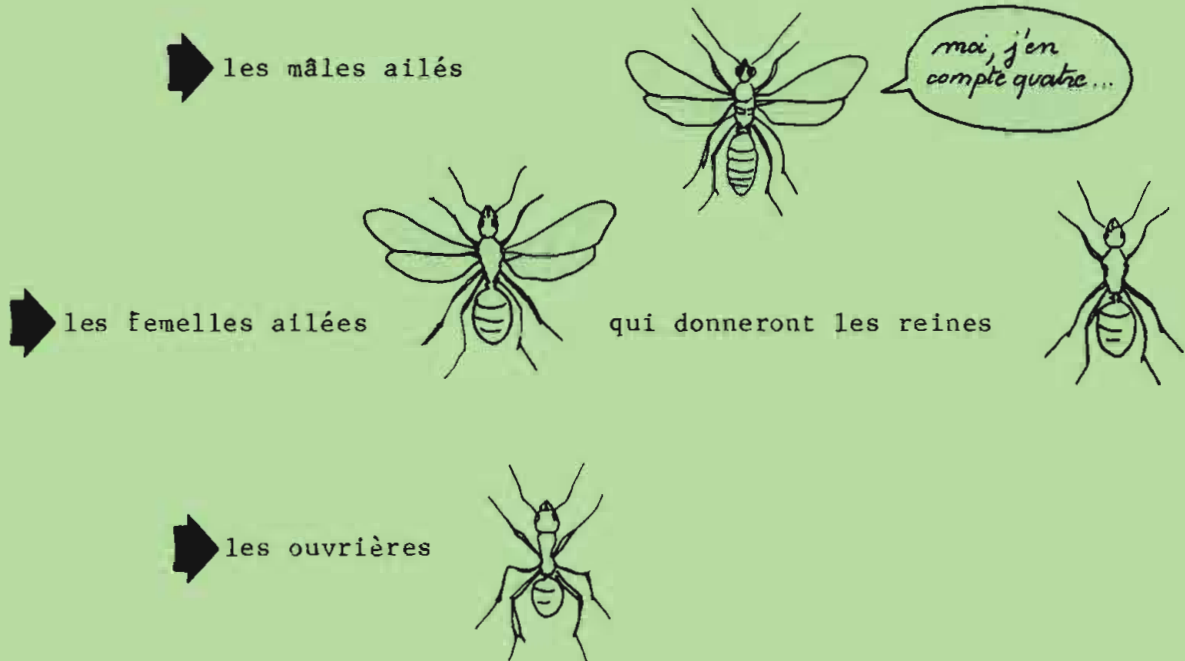
Il arrive qu'accidentellement, en retournant une pierre ou en butant dans un dôme caché dans les herbes, un nid soit découvert, c'est l'occasion de faire connaissance avec ses habitants :

Que trouve-t-on dans un nid de fourmis ?

On y trouve des fourmis adultes et du couvain.

► Le couvain comporte des oeufs qui éclore pour donner des larves; les larves après quelques mues aboutiront à une nymphe, soit "libre", soit entourée d'un cocon selon l'espèce. Les oeufs sont en général blancs ou translucides et de très petite taille (inférieure à 1 mm); ce qui est appelé communément "oeuf de fourmis" est en fait le cocon. Les larves sont de petits asticots blanchâtres et mobiles.

► Les adultes sont, en général de trois types :



Les ailés ne sont présents dans la fourmilière qu'à la saison de reproduction, ce sont les "fourmis volantes". Après la fécondation la femelle perd ses ailes, devient reine et commence à pondre, le mâle meurt rapidement. Selon les espèces il y a une ou plusieurs reines dans un nid.

Les ouvrières sont des femelles dépourvues d'ailes qui, selon les espèces, sont plus ou moins stériles. Leurs oeufs sont en général dévorés, s'ils se développent ils ne donneront que des mâles.

Ce sont les ouvrières qui assurent l'ensemble des tâches dans le nid : les soins aux oeufs, larves et cocons, l'entretien, la défense et l'approvisionnement.

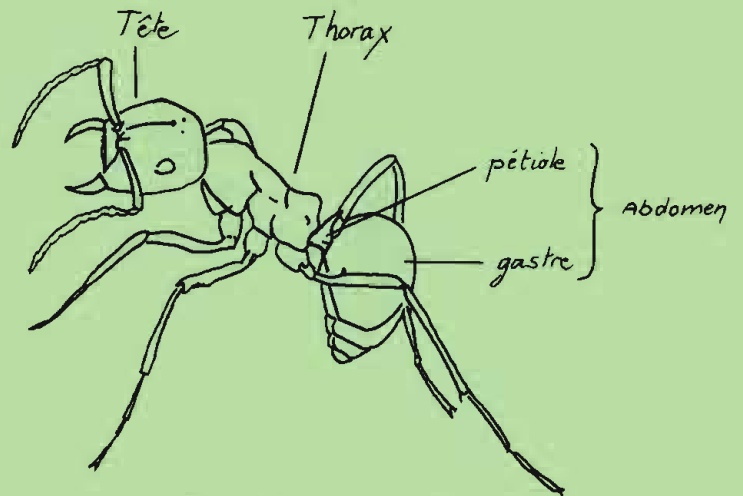
Chez certaines espèces il existe des castes d'ouvrières : les fourmis de taille différente ayant un rôle différent dans la colonie. Les ouvrières de petite taille sont appelées "minor", les plus grandes "major" ou (souvent à tort) "soldats".

LE PRELEVEMENT D'UNE CENTAINE D'INDIVIDUS.

Prélevez en vrac, à l'aide d'une pelle, les fourmis avec la terre, les feuilles...etc

Versez le tout dans un récipient style bocal de conserves pour le transport (éviter les pierres).

Pour les manipulations reversez chez vous le tout dans un bac.



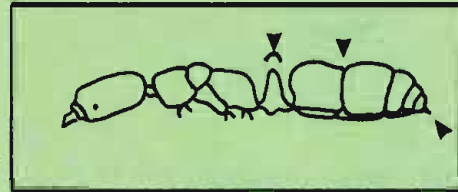
plan de montage d'une fourmi
ici : une ouvrière

RECONNAITRE
LES SOUS-FAMILLES

On compte 180 espèces de fourmis en France, appartenant à quatre groupes (sous-familles) principaux. La détermination des espèces est l'affaire de spécialistes, nous ne vous donnons ici que les caractères généraux permettant de reconnaître chaque groupe : tous à vos loupes !

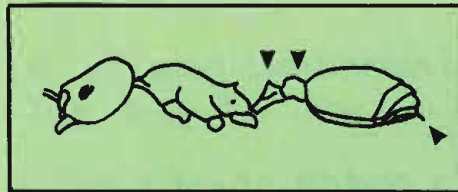
► les **Ponérines** :

Présence d'un étranglement net entre les deux premiers segments du gastre. Vu de profil, le pétiole est arrondi, l'aiguillon est bien développé. Les nymphes sont abritées dans un cocon.



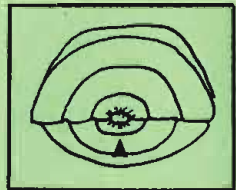
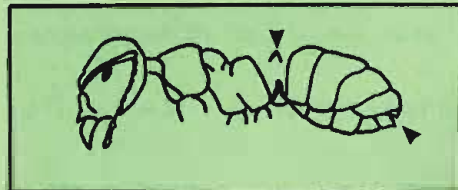
► les **Myrmicines** :

Le pétiole est formé de deux articles, l'abdomen porte un aiguillon.
Les nymphes sont nues.



► les **Formicines** :

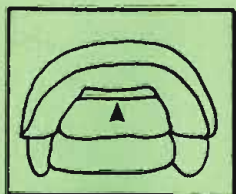
Le pétiole porte une écaille dressée (en pointe). Vu de dessus le gastre montre cinq segments. Il n'y a pas d'aiguillon mais un orifice circulaire et bordé de soies qui sert à projeter le venin. Nymphes abritées dans un cocon.



► les **Dolichodérines** :

Le pétiole porte une écaille basse et inclinée. Vu de dessus, le gastre montre quatre segments. Il n'y a pas d'aiguillon. L'orifice postérieur a la forme d'une fente et n'est pas bordé de soies.

Les nymphes sont nues.



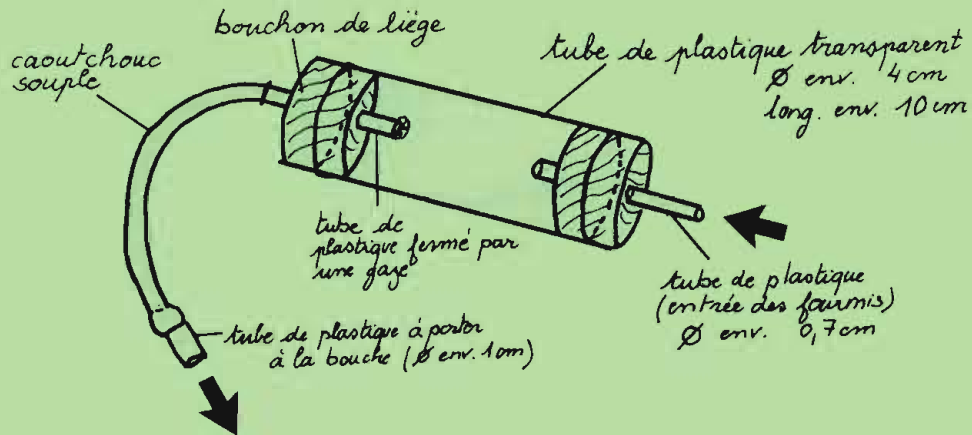
Manipuler les fourmis

Deux instruments vous rendront les plus grands services :

► **la pince souple** pour capturer les adultes et ramasser les cocons ou larves avec délicatesse.



► **l'aspirateur à bouche** que l'on peut acheter ou se confectionner soit même (avis aux bricoleurs imaginatifs !).

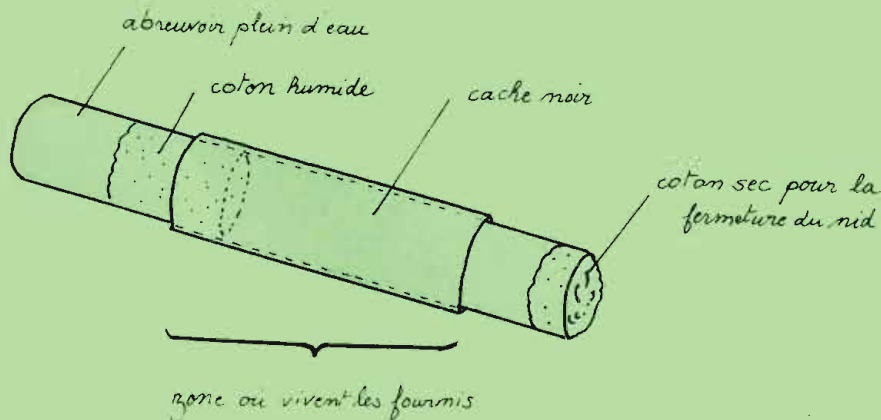


A défaut de ces deux outils du parfait myrmécologiste*, un pinceau fin (N° 2) fera l'affaire, il est de toute façon indispensable pour récolter les oeufs et les petites larves.

Élever des fourmis

Les nids d'élevage

► le plus simple : pratique et transportable, c'est tout simplement un tube en verre transformé en pavillon pour fourmis.



*(ou "myrmécologue") non ça n'est pas une nouvelle spécialité médicale mais le nom officiel des spécialistes des fourmis : fourmicologue : c'était trop simple.

► le nid en plâtre : délicat à construire, c'est l'HLM à fourmis, parfait pour les observations...

MARCHE A SUIVRE :

les conseils de JérémY :

1) prenez une boîte plastique aux dimensions suivantes : 10 X 15 X 3 cm (ou proches), faites un trou de 1 cm de diamètre.

2) Découpez un carton d'environ 10 X 3 cm qui servira à l'installation du réservoir d'eau. Versez alors le plâtre à modeler (de la consistance d'une crème mont-blanc) dans la partie restante.

3) Egalisez la surface de plâtre (la surface doit être parfaitement plane) ; à l'aide d'une vitre humide, puis laissez sécher à peu près une heure.

4) Prenez alors une petite cuillère avec laquelle vous creuserez les loges ou les chambres. (Comme le schéma vous l'indique.)

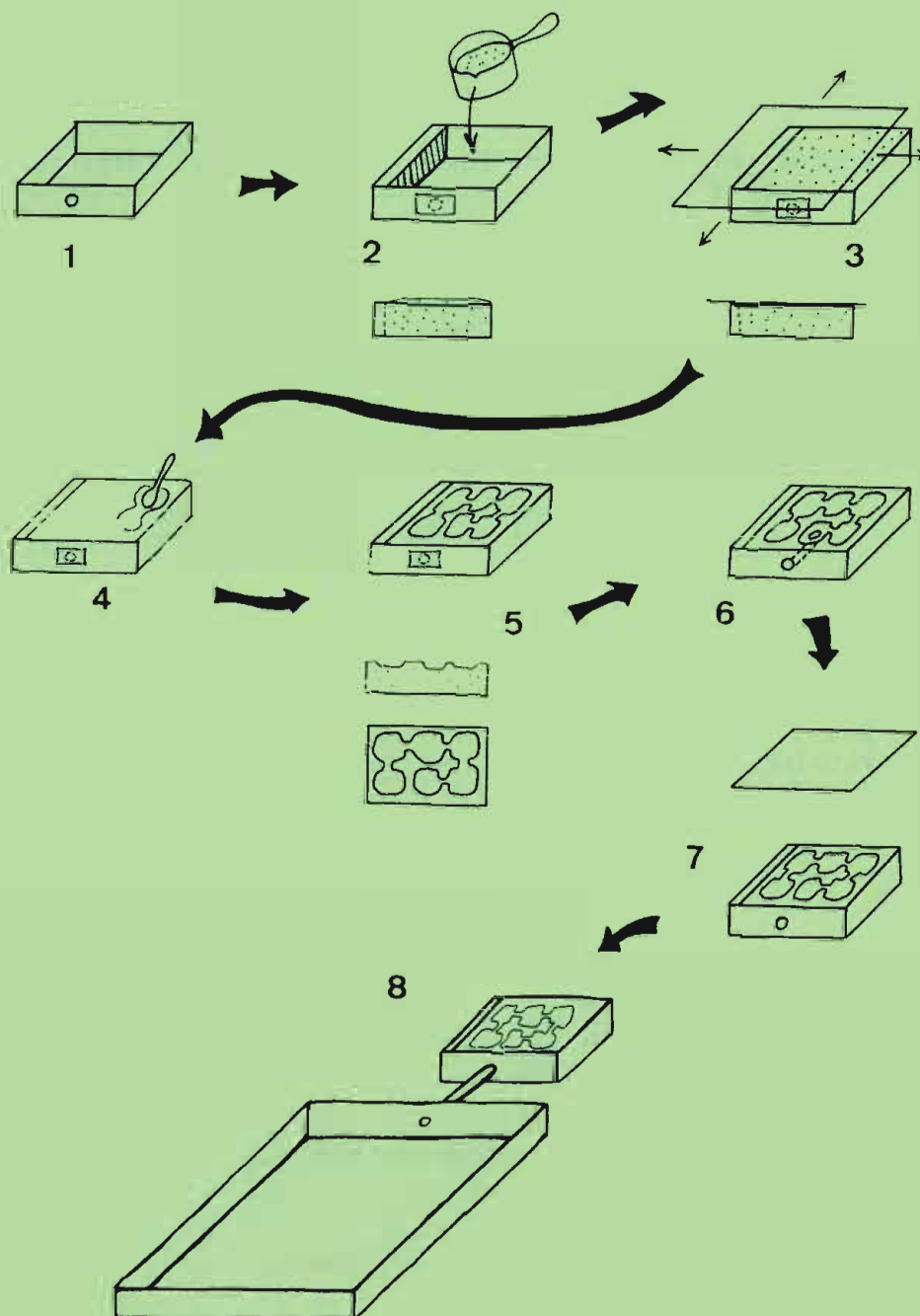
5) Prenez soin de bien laisser sécher toute une nuit.

6) Creusez ensuite le tunnel de sortie. (Le tournevis sera le bienvenu !)

7) Faites découper une vitre aux dimensions du nid afin de le recouvrir complètement.

8) Pour finir, relier le nid à l'aide d'un tube vers un monde extérieur.

Exemple : (une boîte pleine de sable)



Important : n'oubliez surtout pas de recouvrir le nid d'un carton pour créer l'obscurité lorsque vous n'observez pas.

N'oubliez pas de surveiller régulièrement l'édification du nid en réalimentant dans le réservoir.

Dans nos contrées les fourmis hibernent : pensez à mettre vos nids au frais (10 à 13 °) au moins deux mois pendant l'hiver.

L'Alimentation : il est inutile de nourrir les reines seules : tant qu'il n'y a pas d'ouvrière elles disposent des réserves suffisantes.

La nourriture doit comporter un apport sucré (un mélange miel-pomme mouliné convient très bien) et des proies fraîches : mouches, sauterelles et autres insectes (non tués à l'insecticide !). La changer fréquemment (2 à 3 fois par semaine). Mettre à disposition un coton imbibé d'eau.

Nous vous conseillons d'élever des **Myrmica** (les rouges qui piquent) il y a plusieurs reines dans un nid et vous aurez des chances d'en récolter au moins une.

Vous êtes maintenant prêts à vous lancer dans un élevage.

ATTENTION : Ayez toujours à l'esprit qu'un élevage demande des soins. Ne dépeuplez pas la myrmécofaune* de votre village pour une lubie passagère.

* devinez ce que c'est !

- BRUNO CORBARA - MAI 87

Pour en savoir plus : les livres

Trois ouvrages récents de qualité :

- **LES FOURMIS DES BOIS** par D. CHERIX - Atlas visuels Payot - Lausanne (env. 80 F)
[un excellent ouvrage sur les fourmis rouges uniquement]
- **LES FOURMIS DE NOS REGIONS** par J.C. VERHAEGHE et coll.
Les Cahiers du Viroin / disponible aux ed. D.I.R.E Centre Paul Brien
6330 TREIGNES - Belgique
(env. 80 F)
[une bonne étude sur les fourmis de Belgique
avec une clef de détermination des genres - Valable pour le Nord de la France]
- **L'ORGANISATION SOCIALE DES FOURMIS** par L. PASSERA
Coll. Bios / Ed. Privat (175 F)
[excellent mais de haut niveau - Réserve aux mordus]

Deux ouvrages plus anciens pour déterminer les espèces :

- **FAUNE DE LA FRANCE** par R. PERRIER ed. Delagrave tome VII
[suffisant pour les espèces courantes]
- **LES FOURMIS D'EUROPE** par F. BERNARD ed. Masson
[indigeste et très cher : pour futurs spécialistes]