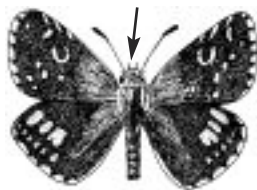




LES FAMILLES DES RHOPALOCÈRES (LES PAPILLONS DE JOUR)

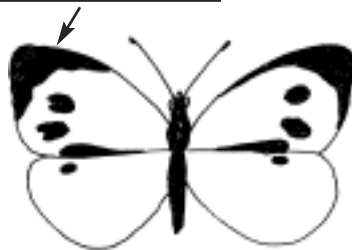
Les Hespérides - famille des Hesperiidés

Antennes en forme de petites massues longues et courbes, largement séparées l'une de l'autre à leur base, tête très large, thorax épais, petite taille (22 à 35 mm d'envergure), vol rapide et souvent rasant.



Les Piérides, Aurores, Citrons... - famille des Piéridés

Papillons de taille moyenne à grande, généralement de couleur dominante blanche ou jaune, souvent ornés de taches sombres sur le bord externe des ailes antérieures. Souvent, les papillons de la première génération (printemps) ont des dessins plus marqués (plus sombres) que ceux des générations d'été ou d'automne.



Les Flambés, Machaons, Apollons... - famille des Papilionidés

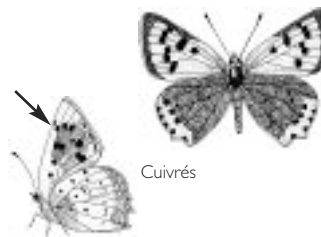
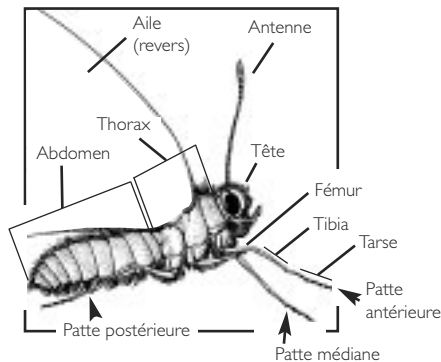
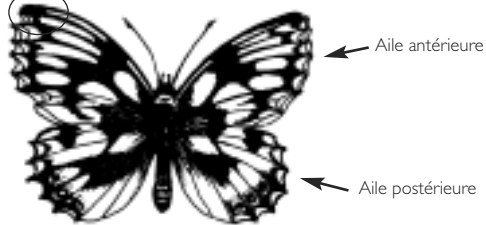
La plupart sont de grande taille et très colorés. Seulement 12 espèces en Europe. Tibias des pattes antérieures avec une sorte de petit crochet (un éperon). Papillons jaunes ou blancs, rayés de noir sur les ailes antérieures et souvent pourvus d'une queue ou de festons (voir flèches ci-contre) sur les ailes postérieures.



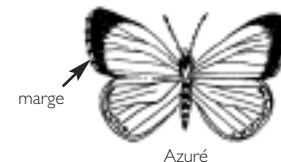
Festons

Géographie de papillons

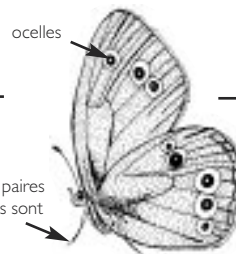
La pointe des ailes est souvent appelée apex



Cuivrés



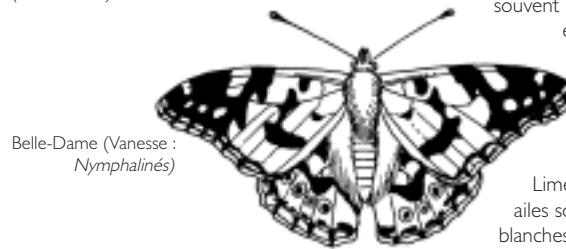
Azuré



Tristan (Satyrinés)



Tabac (Heliconiiné)



Belle-Dame (Vanessé : Nymphaliné)

Les Lycènes (Thèclas, Cuivrés, Argus, Azurés...) - Famille des Lycéniés

Petits papillons, dont la couleur du dessus est bleu, brun ou orange, avec souvent une nette frange blanche sur le pourtour des ailes antérieures. Revers souvent orné d'ocelles et de points noirs. Antennes fortement annelées de blanc et de noir.

Les « Lycènes » au sens large forment une famille composée de nombreuses espèces, souvent de petite taille, dont la détermination est parfois délicate. Le dimorphisme sexuel (différences entre mâle et femelle) est souvent bien marqué. On distingue dans cette famille 3 grands groupes :

- **Les Thèclas** (ou Thècles) : leur couleur dominante est le brun et la plupart des espèces ont une petite queue aux ailes postérieures.

- **Les Cuivrés** : leurs teintes dominantes sont le rouge-orangé et le violet. Les mâles ont souvent des reflets sur le dessus des ailes antérieures, d'où leur nom.

- **Les Argus et Azurés** : la plupart des mâles de ces espèces sont bleus, alors que les femelles sont généralement brunes.

Les Vanesses, Nacrés, Satyres... - Famille des Nymphalidés

Seulement 2 paires de pattes normalement développées. La première paire est atrophiée en forme de brosse (elle est couverte de longs poils). Ces 2 pattes sont repliées dans les poils du thorax, donnant l'impression d'un papillon à 4 pattes. Les Nymphalidés sont aussi une grande famille composée de sous-familles, notamment :

- les **Satyrinés** (Satyres : Fadets, Moirés, Échiquiers...) : nervures renflées à la base des ailes antérieures. Présence d'ocelles, en particulier au bord externe du revers des ailes antérieures.

- les **Heliconinés** (les Nacrés et Tabacs) : leurs ailes sont fauves tachetées de noir (notamment de taches "onduleuses").

- Les **Nymphalines**, parmi lesquels les Vanesses, ont souvent les ailes de couleurs vives tandis que leur revers est très sombre ; ou encore les Mélitées et Damiers qui ont une plus petite taille, avec des dessins noirs sur leurs ailes orangées (cela peut faire penser à un quadrillage).

- Les **Apaturinés** (Mars changeants) et les Liménitines (Sylvains) sont plutôt forestiers. Leurs ailes sombres sont traversées sur le dessus de bandes blanches plus ou moins marquées.