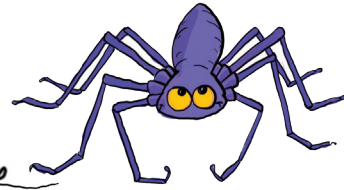
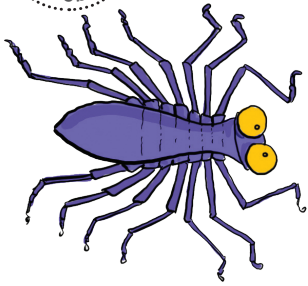


# Petites bêtes du sol



On ne trouve pas de la litière que dans la caisse des chats ou dans le box des chevaux. Dans la nature, elle est constituée de branches et de feuilles mortes, et de restes de petits animaux en voie de décomposition, identifiables à l'œil nu. C'est le lieu de vie de quantité de petites bêtes. En transformant la matière organique en matière minérale, elles assurent le recyclage de la matière.

## À la recherche de la p'tite bête

Une technique simple...

### 1 PRÉLEVEZ !

Ramassez dans les bois un peu de litière et d'humus (débris végétaux plus ou moins décomposés).



### 3 TRIEZ !

Déposez-les délicatement dans un bac pour mieux les observer. Pour ne pas les blesser, veillez à manipuler les animaux avec précaution. Une petite bête, c'est très fragile ! Aspirateur, pince et pinceaux vous aideront à les prélever avec délicatesse.



### 2 TAMISEZ !

Disposez votre mélange sur le tamis. Enlevez les plus gros éléments à la main (cailloux, feuilles...). Puis secouez doucement de gauche à droite au-dessus du carré de tissu. Les p'tites bêtes les plus grosses restent sur le dessus du tamis, tandis que les plus petites passent au travers des mailles et sont récoltées sur le tissu posé en dessous.



### 4 IDENTIFIEZ !

À l'aide d'une loupe ou d'une boîte-loupe, identifiez-les en vous aidant de la clé de détermination de la page 4.



### Pour vous aider

La faune du sol, ou pédofaune, se classe en 4 catégories selon sa taille.

- Microfaune < 0,2 mm
- Mésofaune entre 0,2 et 4 mm
- Macrofaune entre 4 et 80 mm
- Mégafaune > 80 mm

N'oubliez pas de remettre feuilles et p'tites bêtes là où vous les avez prélevées.



## Fabriquez votre aspirateur à insectes !

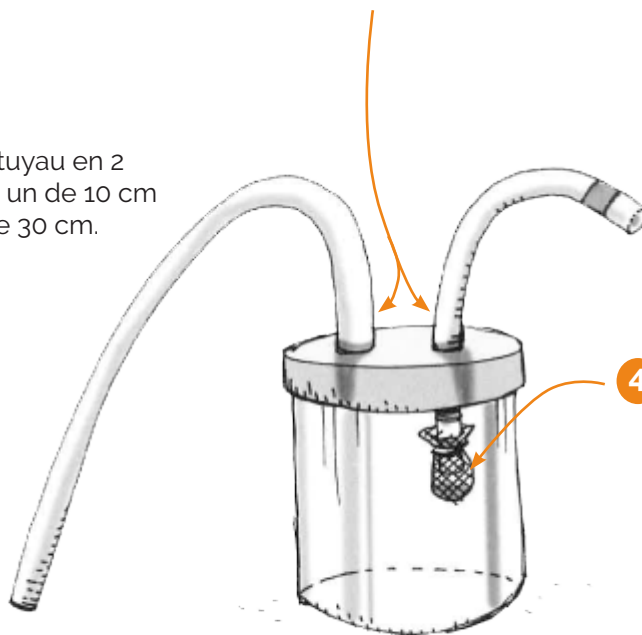
Pour prélever des p'tites bêtes sans risquer de les blesser, rien de mieux qu'un aspirateur à insectes. Vous n'en avez pas ? Fabriquez-le !

- Matériel**
- Un petit bocal en verre avec un couvercle en caoutchouc
  - De la gaze
  - Un tuyau en plastique transparent pour aquarium de 40 cm de long
  - Un élastique
  - De la pâte à fixer
  - Du ruban adhésif de couleur
  - Une paire de ciseaux

**1** À l'aide de la paire de ciseaux, percez dans le couvercle 2 trous permettant juste de faire passer les 2 tuyaux.

**2** Réalisez 2 joints d'étanchéité avec la pâte à fixer.

**3** Coupez le tuyau en 2 morceaux : un de 10 cm et l'autre de 30 cm.

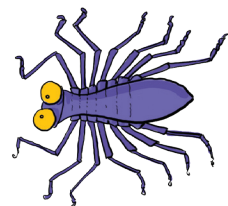


**4** À l'autre extrémité du tuyau court, fixez un morceau de gaze avec l'élastique, pour éviter d'aspirer les bestioles !

Refermez le bocal avec le couvercle équipé des 2 tuyaux.



Capturez les p'tites bêtes en aspirant par le tuyau repéré par l'adhésif après avoir placé l'autre tuyau sur l'animal. Veillez à ne capturer que des bestioles suffisamment petites pour passer par le tuyau !





## Les petites odeurs !

Pour en apprendre un peu plus sur la biologie des cloportes.

1

Préparez-leur un nid douillet : mettez la terre humide, les feuilles et les morceaux d'écorce dans le pot.



- Matériel**
- Un petit pot à confiture avec couvercle
  - Quelques feuilles et petits morceaux d'écorce
  - De la terre humide
  - Quelques cloportes

2

Introduisez vos cloportes dans le pot et fermez le couvercle. Laissez le pot dans un endroit frais et sombre durant 48 heures.



48H



3

Le délai écoulé, retirez le couvercle d'un coup sec et sentez le pot à fond.



Beurk ! Ça sent le pipi !

Comme tous les crustacés, les cloportes rejettent de l'ammoniac liquide, pas de l'urée comme nous. Cet ammoniac ruiselle sous le thorax puis se volatilise en gaz et vient piquer vos narines !



Maintenant vous savez pourquoi !

## Une expérience rigolote !

Dans un silence absolu, placez un ver de terre sur une feuille d'aluminium et écoutez attentivement le ver qui se déplace. On entend un crissement, comme si le papier était gratté par quelque chose de dur. En passant le doigt sur la face ventrale du lombric, de l'arrière vers l'avant, vous sentirez la présence de soies (sorte de poils) qui permettent au ver de s'accrocher pour avancer en rampant. En passant le doigt dans l'autre sens, on les sentira plus difficilement car elles sont inclinées vers l'arrière. Il est possible d'observer ces soies à la loupe.





## Clé de détermination des p'tites bêtes du sol

Ma p'tite bête...

0 ... n'a pas de patte

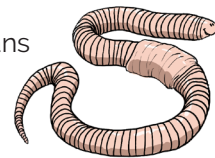


Elle a 2 paires de « tentacules » sur la tête.  
« je suis un gastéropode ».



La limace

Elle a un corps allongé sans « tentacules ».  
« je suis un ver ».



Le lombric



Le nématode

3 ... a 3 paires de pattes  
« je suis un insecte ».



Elle a un corps en 3 parties peu distinctes et elle est petite.



Le collembole

Elle a un corps segmenté en 3 parties.

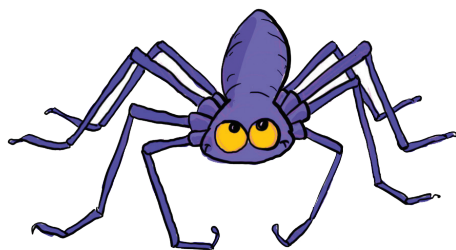


La fourmi



Le coléoptère

4 ... a 4 paires de pattes  
« je suis un arachnide ».



Elle a un corps en 2 parties et pas de pinces.



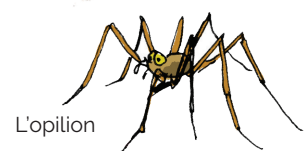
L'araignée

Elle a un corps en 2 parties et une paire de pinces.



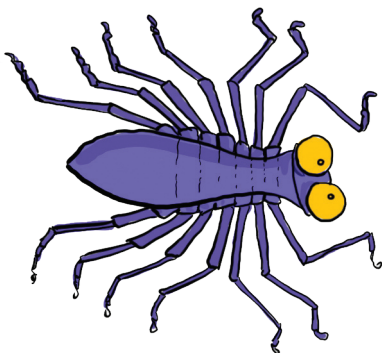
Le pseudoscorpion

Elle a un corps qui semble en une partie et des pattes fines et longues.



L'opilion

7 ... a 7 paires de pattes  
« je suis un crustacé ».



Le cloporte (seul crustacé terrestre)

>7 ... a + de 7 paires de pattes  
« je suis un myriapode ».

Elle a un corps allongé.



Le scolopendre

Elle est trappue et se roule en boule.



Le glomérus