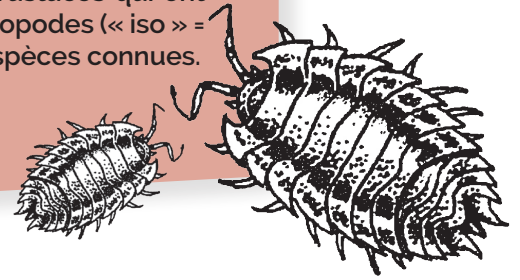




Quatorze petites pattes dépassent d'une carapace sombre et bien élaborée et courent se réfugier sous une écorce. Soulevez doucement cette dernière et... Mais ils sont nombreux là-dessous ! Vous venez de rencontrer des cloportes, les seuls crustacés qui ont fait l'exploit de s'adapter à la vie sur terre. Ces petits isopodes (« iso » = égal et « podes » = pattes) comptent près de 3 600 espèces connues.

Cohorte de Cloportes*

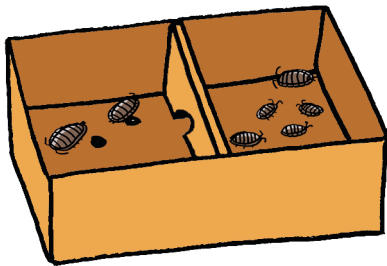
*Répétez 3 fois le plus vite possible !



Le milieu de vie idéal du Cloporte

Partez en quête de cloportes et réalisez trois expériences. Vous tenterez ainsi de déterminer leurs conditions idéales de vie. Chaque expérience doit être faite avec plusieurs individus et à plusieurs reprises.

Bricolez la boîte-test



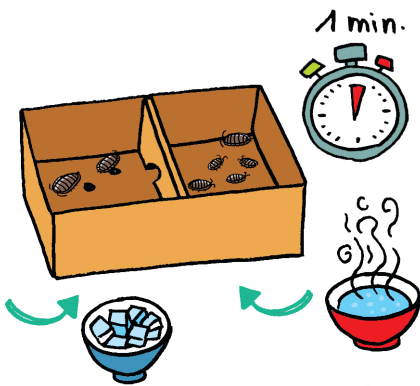
- 1 Choisissez une boîte en carton possédant un couvercle, type boîte à chaussures. Le couvercle vous sera utile lors d'une des expériences. Garnissez le fond (à l'intérieur et à l'extérieur) de film plastique.
- 2 Découpez un morceau de carton pouvant s'intégrer dans la boîte. Créez un petit passage pour que les cloportes puissent aller et venir entre les deux parties de la boîte à leur guise.
- 3 Installez et fixez ce petit carton à peu près au centre de votre boîte. Déposez vos cloportes de part et d'autre.

Matériel

pour les 3 expériences

- Une boîte en carton
- Un peu de film plastique
- Un morceau de carton
- 2 bols
- Glaçons et eau bouillante
- Couvercle et lampe
- Morceau d'essuie-tout

Froid ou chaud ?



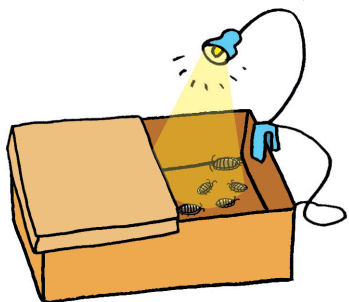
- 1 Préparez un bol d'eau chaude et un bol de glaçons. Disposez un bol sous votre boîte, de chaque côté de la séparation.
- 2 Laissez les cloportes réagir aux changements provoqués par l'expérience. Attendez une minute avant de compter le nombre d'individus de chaque côté.
- 3 Retirez les bols du dessous de votre boîte. Laissez les cloportes « tranquilles » pendant quelques minutes. Recommencez ensuite l'expérience plusieurs fois en respectant la même démarche.
- 4 Comparez les résultats obtenus. Calculez une moyenne pour déterminer la préférence des cloportes quant à la température de leur milieu de vie.

Sec ou humide ?



- 1 Déposez un morceau d'essuie-tout mouillé dans un des deux compartiments de votre boîte. Laissez l'autre côté vide.
- 2 Laissez les cloportes réagir aux changements provoqués par l'expérience. Attendez une minute avant de compter le nombre d'individus de chaque côté.
- 3 Retirez le morceau d'essuie-tout mouillé. Laissez les cloportes « tranquilles » pendant quelques minutes. Recommencez ensuite l'expérience plusieurs fois en respectant la même démarche.
- 4 Comparez les résultats obtenus. Calculez une moyenne pour déterminer la préférence des cloportes quant à l'humidité de leur milieu de vie.

Sombre ou lumineux



- 1 Découpez le couvercle de votre boîte en deux. Placez le morceau de couvercle sur l'un des côtés. Installez la lampe au-dessus de l'autre côté. Allumez la lampe.
- 2 Laissez les cloportes réagir aux changements provoqués par l'expérience. Attendez une minute avant de compter le nombre d'individus de chaque côté.
- 3 Éteignez la lampe et enlevez votre couvercle. Laissez les cloportes « tranquilles » pendant quelques minutes. Recommencez ensuite l'expérience plusieurs fois en respectant la même démarche.
- 4 Comparez les résultats obtenus. Calculez une moyenne pour déterminer la préférence des cloportes quant à la lumière présente sur leur milieu de vie.

Luci-qui ?

Les cloportes sont **lucifuges**, c'est-à-dire qu'ils préfèrent fuir la lumière. Ils recherchent des endroits sombres et humides qu'ils colonisent en groupes. Vous les rencontrez sous les feuilles, dans le bois mort, dans votre cave ou encore dans les trompettes de la mort ! La présence de cloportes dans un lieu témoigne de sa richesse en nourriture, de sa faible acidité et de sa bonne rétention d'eau.



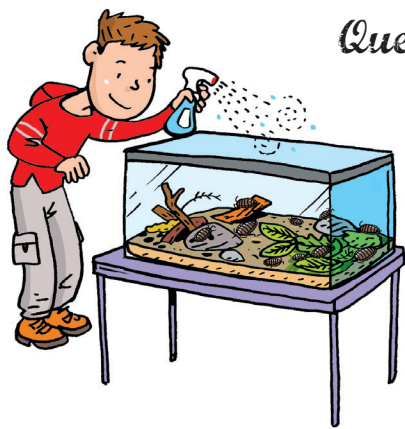
En fait, nous, nous préférons les endroits sombres, humides et frais.

Quand on y réfléchit, beaucoup de lieux de vie s'offrent à nous !



Créez un cloportarium !

Invitez les cloportes à vivre à vos côtés pour pouvoir observer différents aspects de leur quotidien.



Quelques conseils

- Préparez votre cloportarium en ajoutant un peu d'humus forestier.
- Installez quelques petites cachettes pour vos futurs locataires : pierres, feuilles mortes, morceau de bois morts...
- Veillez à maintenir une humidité graduelle car les cloportes respirent, comme tous les crustacés, avec leurs branchies ! Vous pouvez humidifier, à l'aide d'un **brumisateur**, toujours le même côté afin que les cloportes puissent choisir. Un endroit sera très humide alors que d'autres seront plus secs.
- Les cloportes sont détritivores, ils s'occuperont de recycler les feuilles mortes et tout autre élément, végétal ou animal, en décomposition.

Matériel

- Un terrarium ou une simple boîte récupérée
- Un peu d'humus forestier
- Des morceaux d'écorce, de bois mort, des feuilles mortes, des pierres, etc.

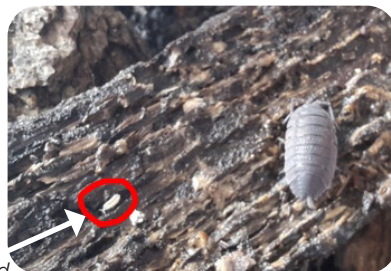
Qu'allez-vous voir chez les cloportes ?



Les jeunes à la sortie de la poche marsupiale

Comment les cloportes font-ils des bébés ? Et bien, la maman garde les œufs enfermés dans une **poche marsupiale**. Ils y restent jusqu'à la sortie des jeunes cloportes formés. La reproduction a lieu du printemps à l'automne.

Petit cloporte deviendra grand



Et qui encore ?

Vous remarquerez aussi leurs préférences alimentaires et leur étonnante façon de se nourrir : manger plusieurs fois de suite leurs propres crottes !

Lors du premier passage dans leur tube digestif, l'assimilation de la nourriture est faible. La flore microbienne se développe sur les crottes et poursuit la décomposition. Ce qui rend le tout plus digeste pour la prochaine ingestion !



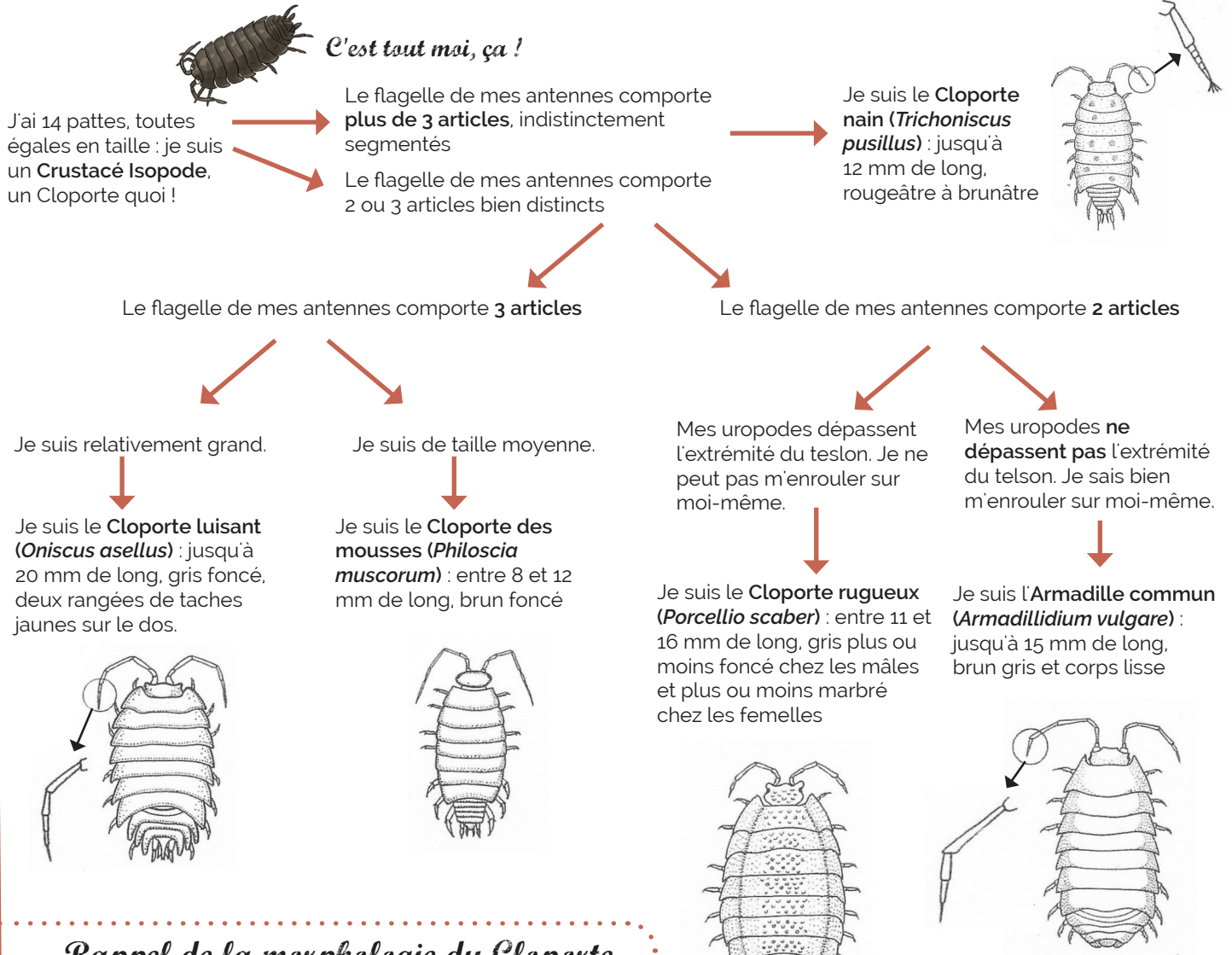
C'est rigolo cette façon de changer de peau ! Observez la croissance des cloportes : leur carapace se fend en deux. Vous trouverez sans doute leurs **mues**.



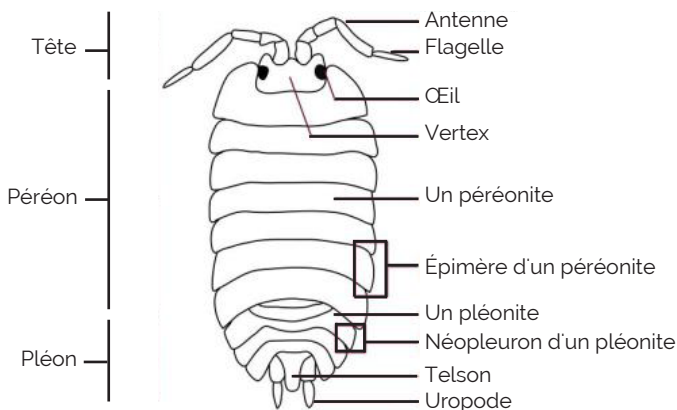


Le club des 5 cloportes !

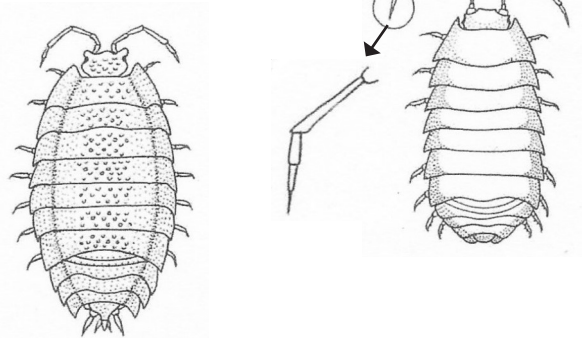
Utilisez cette clé de détermination simplifiée pour connaître l'espèce de cloporte que vous avez trouvée. Les cinq espèces décrites dans cette clé sont les plus communes.



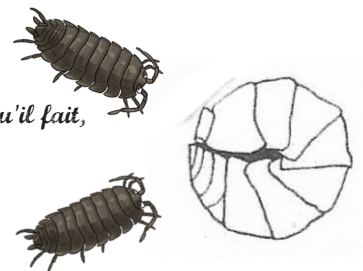
Rappel de la morphologie du Cloporte



Retrouvez quelques mots de vocabulaire lié à la morphologie du cloporte dans la fiche n°78 « Confinés ! ». Celle-ci vous proposait aussi de bricoler une maquette de cloporte.



Bah, qu'est-ce qu'il fait, Armadille ?



Chuuut ! Il a juste un peu peur...

Allez voir en page suivante...

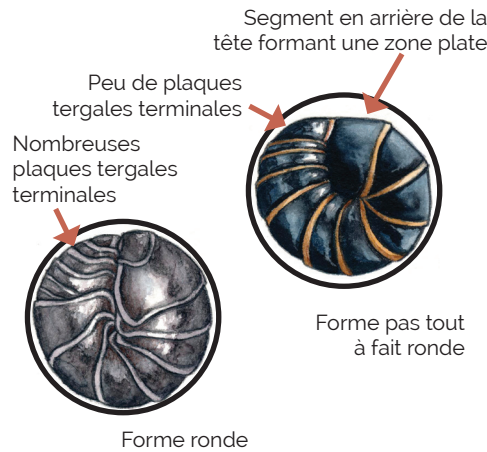


Clopote ou Gloméris ?

Certains cloportes comme l'Armadille commun sont capables de se mettre en boule. D'autres arthropodes adoptent cette tactique, notamment le Gloméris (*Glomeris marginata*) qui est un myriapode. Observez-les de près !

Observez la petite boule de plus près

Le Clopote ne rentre pas sa tête. On peut voir ses petits yeux.



Le Gloméris réussit à cacher sa tête.



Lorsqu'ils ne sont pas en boule, il est assez aisé de différencier l'Armadille commun du Gloméris. Il suffit de les regarder.



7 paires de pattes sous la carapace !



Le Gloméris est un **mille-pattes diplopode** car il possède en général deux paires de pattes à chaque segment. À vos calculs !



Salut Gloglo !

Salut Cloclo !



Se mettre en boule

Le fait de se mettre en boule est appelé la **volvation**. Certains animaux adoptent cette stratégie de défense : le Hérisson d'Europe, l'Armadille vulgaire, le Gloméris, etc. La volvation s'impose lorsque les conditions sont défavorables comme la présence d'un prédateur ou des conditions extérieures défavorables. Chez le clopote, cela constitue une protection mécanique, puisque seul le « dos blindé » est exposé. La volvation lui permet aussi de se prémunir de la dessiccation (perte maximale d'eau constituant du corps). Chez les espèces de cloportes qui ne pratiquent pas la volvation, on se préserve de la dessiccation en s'agglutinant ensemble et en formant des agrégats de cloportes !