

# LES INSECTES À LA FÊTE !



Votre but, jeunes participants, sera de créer tout un territoire propice au développement et à l'épanouissement des insectes afin de retrouver un certain équilibre naturel. Comment ? On vous explique tout !

## Bon, c'est quoi le plan ?

Voici quelques étapes à respecter pour devenir un pro dans l'accueil d'insectes !

1. Identifiez un territoire en déséquilibre, comme un jardin ou un parc communal très (trop ?) entretenu...
2. Demandez l'autorisation du propriétaire pour installer un espace dédié
3. Préparez le terrain : définissez les différents espaces en fonction des espèces ! Ici des herbes folles pour les sauterelles, là un coin de terre à nu hyper recherché par les abeilles solitaires...
4. Préparez des abris
5. Observez les insectes investir les lieux !

### Idées de matériel

- Bois (branches, bûches, planches, etc.)
- Vis / clous
- Des pots en terre cuite
- Des éléments naturels (paille, feuilles mortes, herbes sèches, etc.)
- Perceuse, visseuse, tournevis, scie...
- Graines à semer
- Boîtes-loupes et matériel d'observation
- Filet à papillons

## Pourquoi on fait ça ?

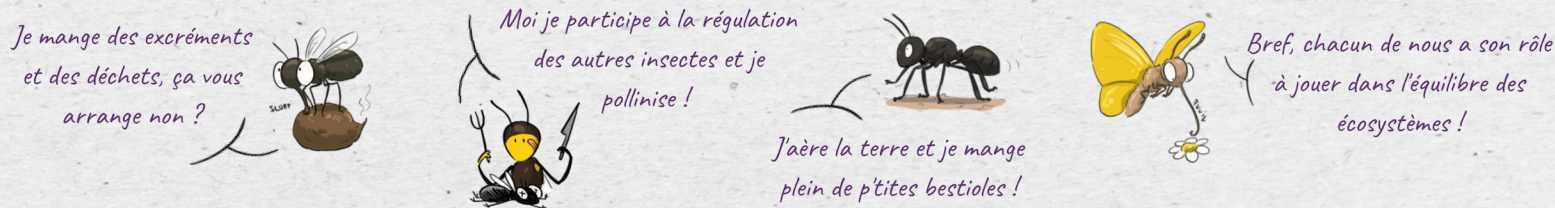
Les insectes ont un rôle essentiel à jouer dans l'équilibre écologique (c'est le cas de toutes les espèces ? oui c'est vrai...), ils sont à la fois source de nourriture, régulateurs, prédateurs, pollinisateurs et encore plein de choses qui finissent en "-eur". Bref, ils sont indispensables !

Seulement voilà, sur les 50 000 espèces connues vivant en France, beaucoup sont en danger pour de multiples raisons : appauvrissement des sols, urbanisation, produits chimiques, éradications, biocides...

Résultat : on enregistre une baisse de près de 70% de la biomasse des insectes en France.

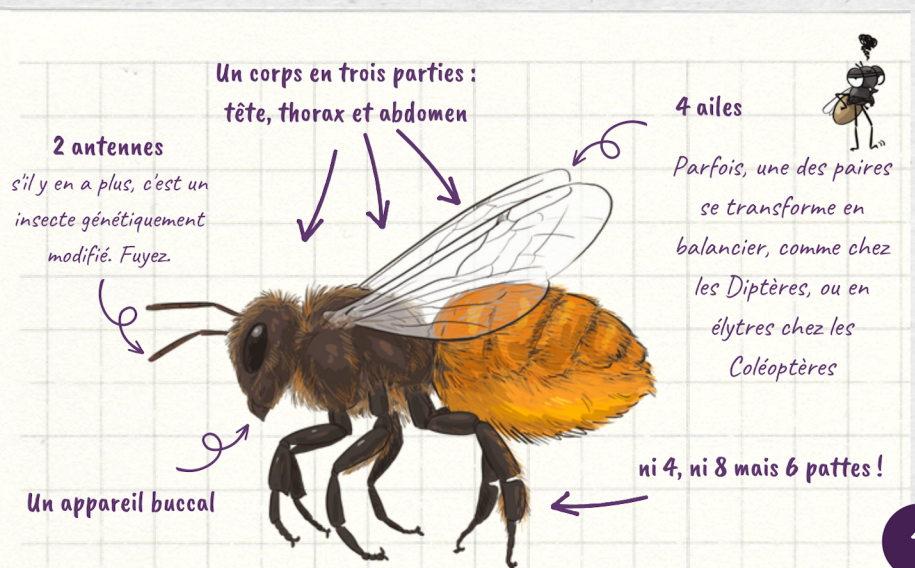
Et ce déséquilibre entraîne des variations sur l'ensemble de l'écosystème. Vous rendez-vous compte que des chercheurs sont actuellement en train de découvrir des insectes dont l'espèce est déjà éteinte ?

Alors qu'est ce que vous faites ? Vous restez les bras croisés ou vous allez sauver le monde ?



## Un insecte, c'est quoi ?

On ne va pas vous parler de tous les insectes (car il n'y a vraiment pas assez de place pour tous les présenter !) mais sachez que cette grande famille possède des caractéristiques communes entre toutes les espèces. Prenons cette abeille, par exemple !



# Quelques plantes préférées des pollinisateurs

Ah les pollinisateurs ! C'est grâce à eux que les plantes se reproduisent et perdurent ! Et devinez ce dont a besoin un pollinisateur pour se sentir bien ? Du pollen et du nectar ! Vous le saviez ? Bon, d'accord on se tait...

## Maison pour famille nombreuse, avec jardin

Mettre un hôtel à insectes, c'est bien beau, mais si vous ne mettez pas de biodiversité autour, vous n'y verrez pas grand chose ! Quelques araignées peut-être...

Mais si vous laissez un espace dédié aux insectes, sans passer la tondeuse et sans produit chimique (faut-il vraiment le préciser ?), vous pourrez voir un grand nombre d'espèces s'épanouir ! Et avec eux, leurs prédateurs naturels, comme les oiseaux... ou d'autres insectes d'ailleurs !

**Comme toujours, ce que vous visez, c'est l'équilibre naturel !**

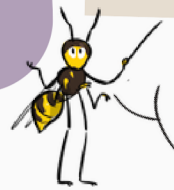
## Miam Miam !

Rien de plus simple ! Quand on cherche un animal, il faut chercher d'abord la nourriture !

Vous cherchez un pollinisateur ? Mettez vous la tête dans les fleurs ! Un insecte qui se nourrit de fruits ? Plantez-vous sous un arbre !

*Et ça marche pour tout ! Les insectes, les humains, même les végétaux !*

*Toujours chercher la nourriture, toujours !*



## Les habitants de l'Ortie

L'Ortie (*Urtica sp.*), c'est LA plante à laisser pousser ! Car elle est l'hôte de nombreux insectes : pour eux, c'est l'Ortie ou rien !

Les insectes les plus facilement reconnaissables sont les Lépidoptères. Pour beaucoup d'espèces de papillons, l'Ortie est la plante "berceau" pour leur progéniture. C'est en effet le plat préféré de leurs chenilles ! Mais on compte également bon nombre de Coléoptères : le Charançon de l'Ortie (*Phyllobius pomaceus*), les Coccinelles (*Coccinella*), la Chrysomèle de Banks (*Chrysolina bankii*)... On y voit aussi des Hétéroptères (comme par exemple, la Punaise de l'Ortie (*Heterogaster urticae*)), des Arachnides, des Diptères, bref vous avez compris !

Parmi la centaine d'espèces associée à l'Ortie, une trentaine a un cycle de vie qui dépend entièrement d'elle !

Gare à vous, si vous la coupez ! Vous mettriez des tas d'espèces à la rue !

Recherchez parmi les noms latin des insectes : il y a le mot "urticae" ? Encore une petite bête qui m'adore !

Paon du jour - *Inachis io*



Fourmi rousse - *Formica rufa*



Charançon de l'Ortie - *Phyllobius pomaceus*



Taupin acajou - *Athous haemorrhoidalis*



Punaise de l'Ortie - *Heterogaster urticae*



Moi, j'ai un autre petit nom ! On m'appelle aussi la Vanesse de l'Ortie ! Ça veut tout dire !



Petite tortue - *Aglais urticae*



Robert-le-Diable - *Polygonia c-album*



## Le Lierre grimpant

Le Lierre grimpant (*Hedera helix*) est une plante accueillante pour les insectes, et cela pour plusieurs raisons :

- Ses feuilles sont persistantes (elles tombent au bout de leur sixième année !), ce qui permet d'offrir de formidables cachettes et un abri aux insectes pendant les périodes froides, ou de fortes chaleurs !
- Cette plante fleurit en automne, ce qui est peu commun chez les plantes à fleurs. Ce décalage est bien pratique pour les insectes qui ont alors tant de mal à trouver où butiner ! Ses fruits mûrissent à la fin de l'hiver ou au début du printemps : les oiseaux en profitent aussi pour faire le plein d'énergie à cette période ! Attention, ne les imitez pas ! Feuilles et fruits sont toxiques pour les mammifères (ce que vous êtes, si vous avez suivis vos cours de SVT)...

Sensationnel, non ? Alors n'hésitez pas à laisser le Lierre s'épanouir sur un mur en pierre, ou sur la façade d'une maison ! Vous attirerez ainsi des papillons, des syrphes, des mouches et bien d'autres insectes encore !



Le Lierre sert également de refuge aux oiseaux pendant l'hiver, et de garde-manger au printemps ! Pourquoi ne pas en profiter pour réaliser l'action "De l'espoir dans les nichoirs" ?

## La Ronce

Laissez pousser cette plante qui entre dans le top 3 des végétaux attirant la plus grande variété d'insectes ! Il vous faudra un peu de temps avant de profiter de sa floraison, les fleurs n'apparaissent que deux ans après son implantation, mais cela vaut le détour ! Et qui dit fleurs, dit mûres !

La Ronce (*rubus sp.*) permet d'attirer une multitude d'abeilles domestiques et solitaires, de bourdons (y compris le Bourdon variable - une espèce au statut menacé), des syrphes, des papillons, des capricornes, des œdémères, bref ! De quoi observer !



-  1. JE CHOISIS UNE ESPECES VÉGÉTALE EN FLEUR
-  2. JE PHOTOGRAPHE TOUS LES INSECTES SE POSANT SUR SES FLEURS
-  3. A LA MAISON, JE TRIE ET RECADRE MES PHOTOS
-  4. J'IDENTIFIE LES INSECTES AVEC LA CLÉ DU SITE
-  5. JE POSTE MES PHOTOS SUR LE SITE
-  6. MES PHOTOS SONT COMMENTÉES ET VALIDÉES

### Spipoll ???

Suivi Photographique des Insectes POLLinisateurs, pour être exact. Ce dispositif, mis en place par l'Office Pour les Insectes et leur Environnement (OPIE), permet de recenser les insectes pollinisateurs et leurs interactions avec d'autres insectes et les plantes. Une fois votre action terminée, n'hésitez pas à participer ! Il suffit de vous planter devant les fleurs du Lierre, de déterminer et compter les insectes différents qui viennent butiner... Faites la même chose devant les fleurs de votre roncier !



SPIPOLL



# Les milieux aquatiques



Les milieux aquatiques recèlent d'une diversité entomologique fascinante ! Entre eau et végétation, c'est dans ce fragile équilibre que l'on peut observer des Odonates, des Coléoptères, des Diptères... Allez, prenez votre boîte-loupe et votre filet, on vous emmène !

## Sur la berge

Créer ou entretenir un espace humide est une aubaine pour la biodiversité, notamment les insectes mais aussi tous les autres. Bien sûr, au début, il y aura beaucoup d'insectes ! Mais attendez que l'équilibre se stabilise et vous verrez !

Pour observer ces petites bêtes, vous pouvez vous poser au bord d'une mare par exemple, c'est dans la végétation qu'une bonne partie du spectacle se passe.

À chaque espèce son environnement : favoriser les roseaux (sans vous laisser envahir !) et la végétation sur les berges pour accueillir les Odonates (Libellules et Demoiselles) et les Coléoptères. Laissez des algues et des lentilles d'eau pour les pontes de Diptères et d'Hétéroptères !

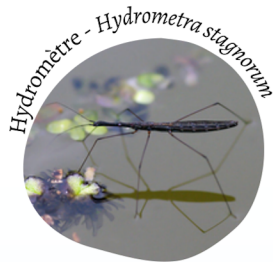
Mais votre plus gros travail se portera sur les abords du milieu humide. À vos pelles ! Les insectes sont particulièrement friands des pentes douces...

Réalisez plusieurs zones dans le point d'eau : à chaque palier correspond une température, une certaine luminosité, une certaine végétation. Plus vous créez de milieux favorables, plus vous pourrez observer une grande diversité d'insectes ! Peut-être assisterez vous également au retour d'amphibiens et d'oiseaux jusque là absents.



Vous voyez où nous voulons en venir ! Pour accueillir et protéger ces insectes aquatiques, il faut prendre soin des milieux humides ! Ce qui veut dire... réaliser l'action "Tous à la mare !" de la FCPN !

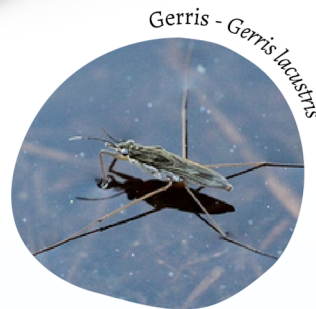
Libellule déprimée - *Libellula depressa*



Hydromètre - *Hydrometra stagnorum*



Agrion élégant - *Ischnura elegans*



Gerris - *Gerris laevis*

Gyrin- *Gyrinus sp.*



Notonecte - *Notonecta glauca*

Larve de Sialis - *Sialis sp.*



Larve de Dytique bordé - *Dytiscus marginalis*

# Une prairie fleurie !

Des herbes hautes, des fleurs des champs, des chardons... Toutes les conditions sont réunies pour créer une parfaite prairie fleurie !



Une prairie fleurie est une parcelle d'herbes hautes composée de multiples fleurs des champs. Autrefois très répandues, ces prairies se retrouvent difficilement aujourd'hui, notamment avec l'exploitation agricole et l'utilisation des produits chimiques. Alors pourquoi ne pas en recréer une ?

De nombreux papillons apprécient beaucoup ces espaces florissants, tout comme les Sauterelles et les Criquets de la famille des Orthoptères, les Coléoptères, les abeilles solitaires...

## Mais comment faire ?

1. Après avoir choisi votre parcelle, il vous faudra appauvrir le sol en le mettant à nu (et en exportant la matière végétale). Cela favorisera d'autres végétaux que les graminées ! Voilà que réapparaîtront les coquelicots, les marguerites, les pissenlits...
2. Semez à la volée des graines de plantes sauvages que vous aurez achetées en mélange ou récoltées dans la nature
3. Patientez... Encore un peu ... Un tout petit peu plus...
4. Tracez des chemins au sein de votre prairie : ils vous serviront à observer les nouveaux habitants sans les écraser eux et les végétaux
5. Fauchez - NE TONDEZ PAS - à l'automne en laissant les herbes quelques jours au sol, histoire que les petites bêtes puissent trouver refuge ailleurs

## Voici ces quelques fleurs...

Bardane - *Arctium minus*  
Renoncule - *Ranunculus sp.*  
Cardère - *Dipsacus sp.*  
Cirse - *Cirsium sp.*  
Camomille romaine - *Chamaemelum nobile*  
Origan - *Origanum vulgare*  
Bleuet - *Centaurea cyanus*  
Trèfles - *Trifolium sp.*  
Coquelicot - *Papaver rhoeas*



Oooh, j'aime bien !  
Mais vous pouvez aussi rajouter de la cardamine des prés, de la carotte sauvage et attendez ! J'allais oublier, du chiendent, des chicorées, des coquelicots

## Un sol vivant



Hors de question de ne privilégier que les insectes visibles ! Il faut penser également aux petites bêtes du sol ! Parmi elles, de nombreux insectes ont leur rôle à jouer dans la décomposition de la matière organique morte. En effet, ils sont à la fois prédateurs et ressources alimentaires pour d'autres espèces. Chaque feuille ou crotte se verra digérée, permettant ainsi d'enrichir le sol et de créer des échanges de matières nécessaires.

Pour les favoriser, rien de tel qu'un bon vieux tas de bois, des pierres ou un tas de feuilles. Pensez également au compost ! Il sera une source de nourriture pour de nombreux animaux mais également un abri lors de la saison froide.



Carabe doré - *Carabus auratus*



Scarabée Rhinocéros - *Oryctes nasicornis*



Hydrophile terrestre - *Sphaeridium scarabaeoides*



Courtilière - *Gryllotalpa gryllotalpa*