



Ce n'est pas parce que nous devons tous rester à la maison que nous ne pouvons pas continuer à être actifs et à nous émerveiller à la vue du vivant ! Alors, pour vous aider à passer cette période particulière, voici des activités d'observation et des bricolages.

Confinés



Menez l'enquête chez vous !

Partez en quête des êtres vivants présents dans votre logement. Inspectez tous les recoins du salon en passant par la salle de bains, sans oublier le balcon et la terrasse ! Munissez-vous d'une loupe, d'un carnet et/ou d'un appareil photo (celui de votre smartphone fera très bien l'affaire). Et calculez l'indice écologique de votre domicile.

Combien de végétaux sont accueillis dans votre intérieur ?
Regardez aussi les rebords de vos fenêtres, l'extérieur de vos murs.

- Lierre et vigne vierge
- Plantes aromatiques (thym, lavande, romarin, menthe, basilic...)
- Lichens et mousses
- Plantes d'intérieur

Ajoutez 2 points à chaque végétal observé.



Envoyez-nous vos résultats !

Combien de « sortes » de petites bêtes vivent avec vous ? (sans compter vos enfants...)

- Oiseaux (près de votre mangeoire hivernale) et insectes en tout genre
- Araignées et Mouches
- Coccinelles et Punaises (en sortie d'hibernation)
- Cloportes, Blattes et Scutigères (« mille-pattes »)

Ajoutez 3 points à chaque animal observé.

Le saviez-vous ?

Certaines petites bêtes sont **domicoles** : elles vivent en milieu abrité comme nos maisons. Ne les mettez pas dehors ! Accueillez-les dans votre intérieur.

Voici quelques idées d'aménagement pour accueillir la nature sur votre balcon ou terrasse :

- Des gîtes à abeilles solitaires dans une bûche percée
- Des jardinières pleines de plantes aromatiques
- D'autres accueillant des fleurs sauvages dont les graines ont été apportées par le vent ou glanées ça-et-là
- Des nichoirs à mésanges ou à hirondelles et des mangeoires pour l'hiver

Trouvez d'autres idées en lisant notre Cahier technique « **Agir pour la nature en ville** », disponible sur notre boutique.





En pâte à sel

Après avoir passé de longues minutes à observer ou rêver à la fenêtre, lancez-vous dans la modélisation en pâte à sel.

Un Merle ? Un Écureuil roux ?
Une Mésange bleue ? Un
Moineau domestique ou un
Pigeon ? Quel animal allez-vous
modeler ?

**Si vous avez oublié comment
faire de la pâte à sel, pas de
panique, la recette est très
simple : un verre de farine, un
demi-verre de sel et un demi
verre d'eau.**



Laissez cuire 2 heures,
à thermostat 4 (120°C
maximum).

Après la cuisson, sortez vos
pinces et rendez leurs
couleurs à vos créations !

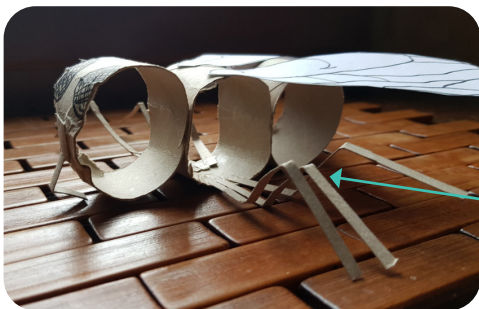


Des mal-aimés en carton

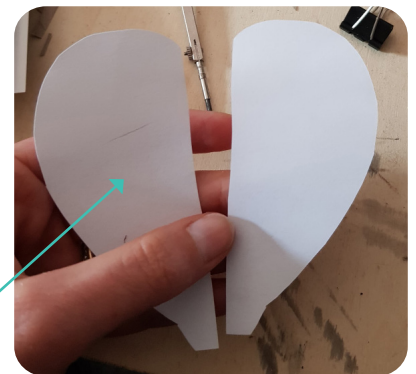
Sortez vos rouleaux de papier toilette vides et bricolez les petites bêtes rencontrées chez vous ! En voici 4 mais laissez libre court à votre créativité et envoyez-nous vos photos !

La mouche

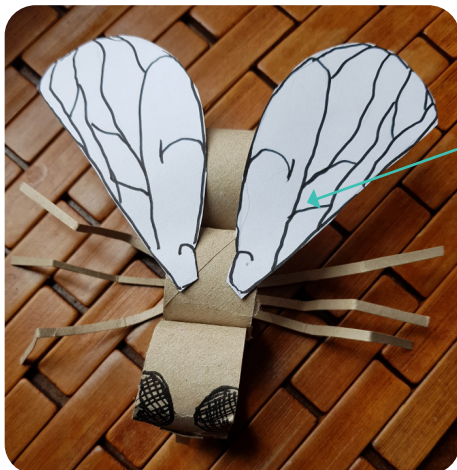
1 Coupez un rouleau vide en 3 morceaux.
Assemblez les 3 morceaux. Voici la tête,
le thorax et l'abdomen.



2 Découpez 6 fines bandelettes
dans le deuxième rouleau vide
qui symboliseront les pattes de la
mouche. Formez les articulations
de chaque patte. Collez 3 pattes de
chaque côté du morceau du milieu
(thorax).

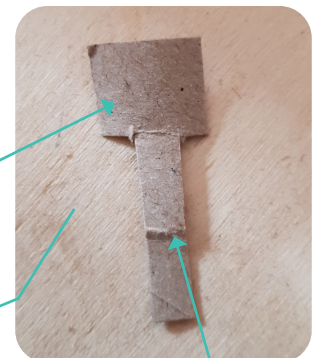


3 Dessinez et découpez les 2 ailes
dans la feuille de papier. La mouche
est un diptère.



4 Dessinez la nervation des ailes au
feutre noir. Collez chaque aile sur le
dessus du thorax.

5 Dessinez et découpez la forme de
l'appareil buccal de la mouche : du
type suceur-spongieux.

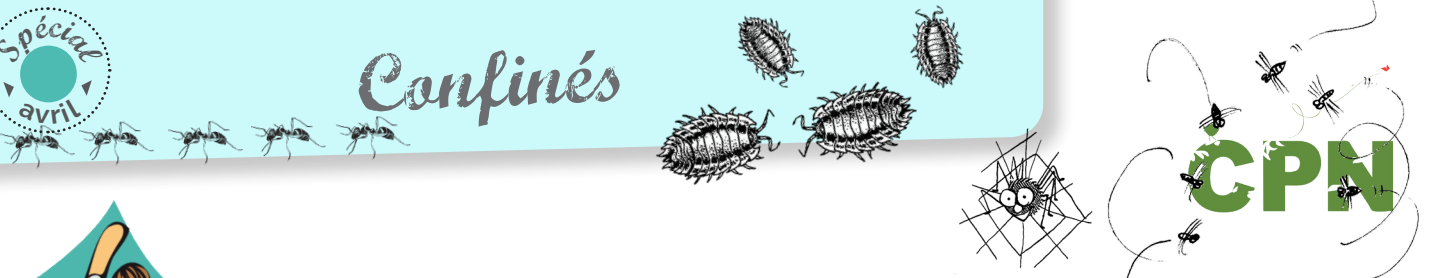


Marquez un pli.

6 Collez l'appareil buccal à l'avant de la tête.
Dessinez les yeux composés avec votre feutre.



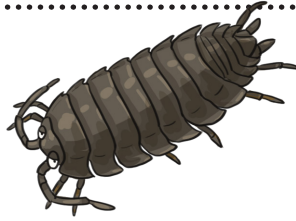
**Terminez en dessinant des poils
PARTOUT !**



Des mal-aimés en carton (suite)

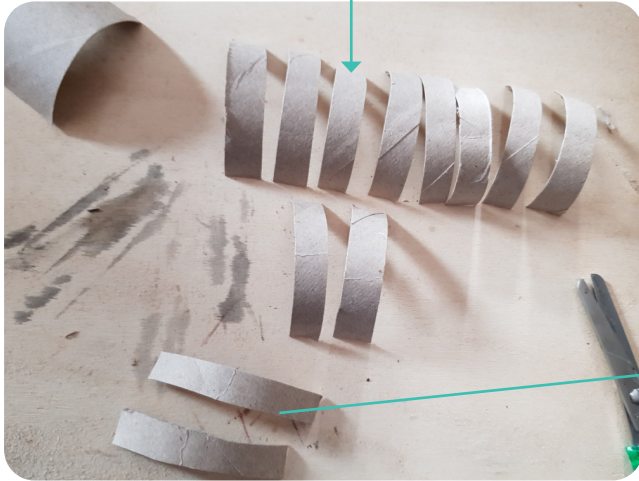
Le claporte

1 Coupez le rouleau en deux dans le sens de la longueur. Divisez en 12 une des deux parties obtenues.

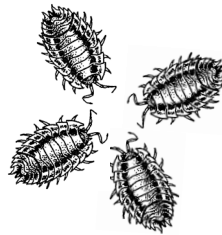


Matériel

- Un rouleau vide
- De la colle universelle
- Un cutter
- Un feutre noir

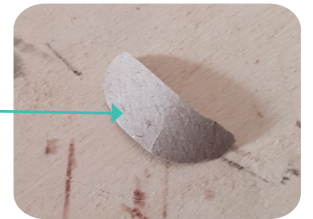


2 Collez 2 bandelettes entre elles.

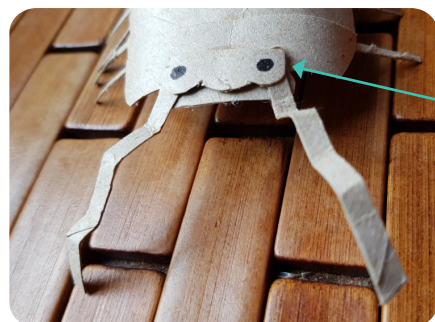
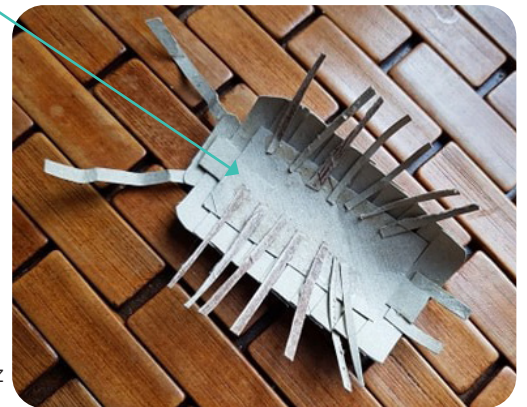
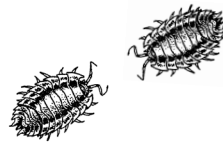


3 Sur cette grande bandelette, collez chacune des 10 restantes en les chevauchant pour former les plaques dorsales (appelées **tergites**) de la carapace articulée.

4 Dans le demi rouleau restant, découpez une demi lune pour symboliser le **vertex**, qui accueillera les **yeux** et les **antennes**.

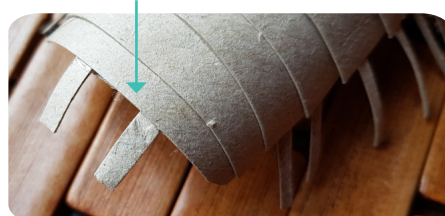


5 Pour symboliser l'ensemble des **sternites** (plaques du ventre), découpez une bande de carton. Découpez les 14 pattes fines. Collez 7 pattes de chaque côté.



6 Collez le vertex. Découpez et collez 2 antennes. Dessinez les yeux.

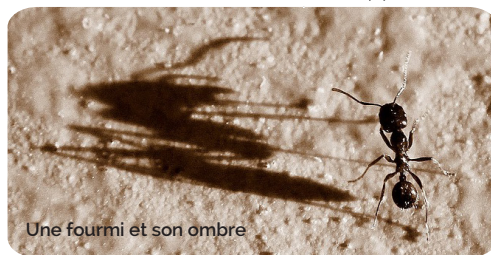
7 Découpez enfin les **uropodes**, à coller au bout de la carapace.





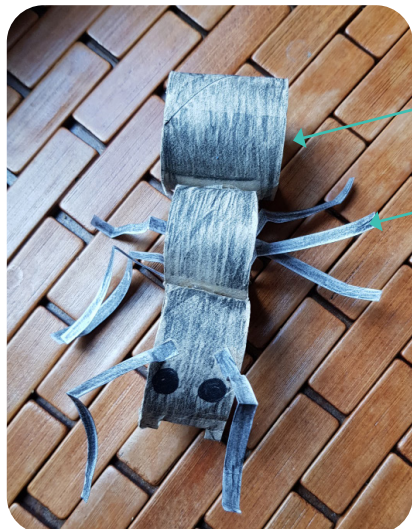
La fourmi

1 Coupez un rouleau vide en 3 morceaux : un des morceaux sera un peu plus large que les 2 autres. Voici la **tête**, le **thorax** et l'**abdomen**.



Matériel

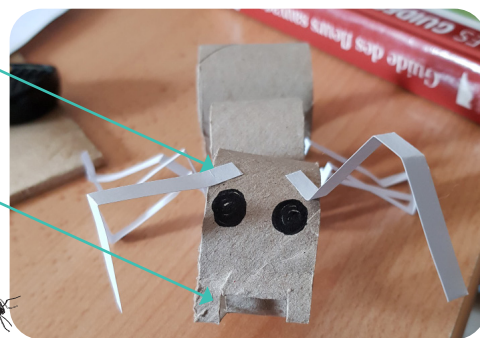
- Deux rouleaux vides
- De la colle universelle
- Un cutter
- Un feutre noir



2 Collez les 3 morceaux entre eux. Positionnez le plus large (l'abdomen) à une extrémité.

3 Découpez 6 fines bandelettes dans le deuxième rouleau vide qui symboliseront les **pattes**. Formez les articulations de chaque patte. Collez 3 pattes de chaque côté du thorax.

4 À nouveau, découpez 2 fines bandelettes pour modéliser les **antennes**. Collez-les sur le haut de la tête. Pincez et taillez le bout de la tête pour former les **mandibules**.



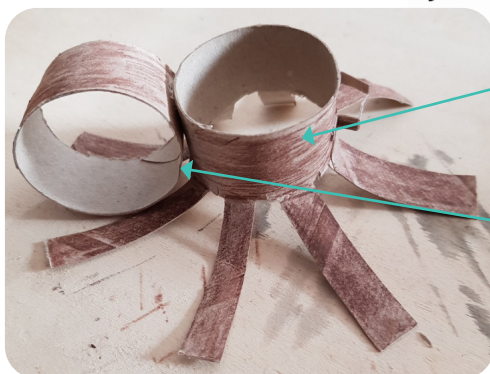
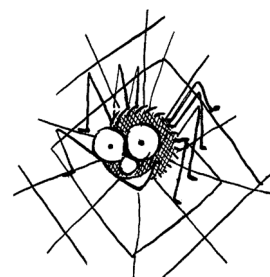
L'araignée

1 Coupez un rouleau vide en deux morceaux : $\frac{1}{4}$ pour l'**abdomen** et $\frac{3}{4}$ pour le **céphalothorax** et les **pattes**.



Matériel

- Un rouleau vide
- De la colle universelle
- Un cutter
- Un feutre noir



2 Taillez 8 bandelettes dans le plus grand morceau : ce seront les **pattes** de l'araignée.

3 Collez les 2 morceaux entre eux.

4 Articulez chaque patte. Dessinez les 6 ou 8 **yeux** de l'araignée.



5 Récupérez une chute de carton pour créer les **pédipalpes**. Collez-les sous les yeux.

